

**« Trésors d'Egypte »  
au Mercedes-Benz Center  
Du 27 janvier au 5 mars 2007**

**Le Centre d'Art et d'Essais du Mercedes-Benz Center, en partenariat avec la Réunion des musées nationaux, accueille en exclusivité une exposition sur le thème de l'Egypte. La Piazza se transforme pour l'occasion en un véritable site de fouilles archéologiques, invitant le public à plonger dans l'univers palpitant des grandes découvertes égyptiennes.**

Sur plus de 60m<sup>2</sup> de sable fin, un campement d'archéologues se déploie autour de véhicules à transmission intégrale permanente ou label 4MATIC. Ce système, qui se décline aussi bien sur des modèles tout-terrain que sur des berlines ou des monospaces, assure une tenue de route et une motricité exemplaires. Il permet l'amélioration du dynamisme du véhicule, en faisant l'outil incontournable de tout aventurier.

Non loin des palmiers, les trésors d'Egypte - d'importantes statues en résine à l'effigie des personnages de la mythologie égyptienne - émergent du sable: Le grand Oushebti de Nesbemen, serviteur funéraire, Sebekhotep IV, Shapenoupet, divine adoratrice du Dieu Amon, le Prince Ouahibre et la déesse Nephtys.

Aux côtés des ces magnifiques moulages, de nombreux bijoux (bracelets, colliers, broche...) ainsi que des objets de la vie quotidienne égyptienne (coupelle, cuillère...) attendent les archéologues sur des malles et tables de travail, prêts à être étudiés. Chaque pièce représentée ici est moulée à partir d'originaux exposés au musée du Louvre. Le résultat est souvent étonnant et unique.

Pour percer le mystère qui règne autour de cette fouille, les enfants sont invités à décrypter des hiéroglyphes, tout comme le fit auparavant Champollion. Les explorateurs en herbe sont les bienvenus pour aider « les scientifiques » de chez Mercedes-Benz à déchiffrer les cartouches suspendus autour de la pyramide, grâce à un alphabet franco-égyptien.

**L'ensemble des bijoux, objets et moulages présentés dans cette exposition sont disponibles dans les boutiques du réseau de vente de la Réunion des musées nationaux, et pour certains en sélection sur le site de vente en ligne [www.museesdefrance.com](http://www.museesdefrance.com) - Numéro clients : 0820 20 0062.**

Contact presse :

Aurore Schlumberger – « Centre d'Art et d'Essais » - 01 49 52 14 20 – [aurore.schlumberger@artactuel.info](mailto:aurore.schlumberger@artactuel.info)  
« Trésors d'Egypte », du 27 janvier au 5 mars 2007, 344 Avenue Napoléon Bonaparte 92500 Rueil-Malmaison.  
Ouvert tous les jours. Entrée Libre. Parking gratuit et Restaurant. [www.mercedes-benz-center.fr](http://www.mercedes-benz-center.fr)

**Les grandes découvertes**  
**- Moulages de la Réunion des musées nationaux -**  
**Les bijoux et objets de la vie quotidienne égyptienne**  
**- Créations de la Réunion des musées nationaux -**



N°1



N°2



N°3



N°4



N°5



N°6



N°7



N°8



N°9



N°10



N°11



N°12



N°13



N°14



N°15

### **1. Grand Oushebti de Nebsemen**

Cette grande statue de serviteur funéraire appartient au scribe du trésor du roi Nebsemen. Le personnage est représenté debout, vêtu d'un pagne à devantail plissé et d'une chemise à manches plissées. Dans ses mains croisées sur la poitrine, il sert un pilier djed, symbole de stabilité et un nœud d'Isis, symbole de la protection accordée par cette déesse.

### **2. Sebekhotep IV**

La XIII<sup>ème</sup> dynastie est l'une des époques les plus confuses de l'histoire égyptienne, avec une soixante de souverains éphémères, souvent parvenus au pouvoir par la force. A de rares exceptions, ils ne parviendront jamais à s'imposer et favoriseront l'apparition d'usurpateurs locaux. Neferhotep I, Sobekhotep III et Sobekhotep IV feront exception à la règle, si l'on en juge par leurs statues colossales et les inscriptions qui attestent leur domination sur toute l'Égypte.

### **3. Le Prince Ouahibre**

Surprenante de modernité, la « statue-cube » est l'une des originalités de la statuaire égyptienne. Drapé dans un manteau dont seules émergent les mains et la tête, le prince est assis sur ses talons. Contrastant avec la forme stylisée du corps, le visage est finement sculpté, encadré par une perruque simple.

### **4. Déesse Nephtys**

Nephtys est la sœur d'Isis et d'Osiris, son nom égyptien signifie « la maîtresse de maison ». Elle accompagne le dieu solaire Rê à travers son voyage dans l'autre monde. Elle a aussi la fonction de protéger le souverain, d'où le nom « aimé de Nephtys » que porte le pharaon Aménophis III. La déesse tient le sceptre *ouas* ou « puissance » au devant d'elle. La statue est grande nature, toute sa surface est extrêmement polie, y compris le collier, les bracelets et la robe, poncés après que les détails ont été incisés, afin d'obtenir des surfaces miroitantes. Les sourcils et les traits de fard sont sculptés en un relief large mais plat.

### **5. Shapenoupet, Divine Adoratrice d'Amon**

Entre tant d'images émouvantes que l'Égypte a laissées de la femme, on peut admirer au Louvre une Shapenoupet de granit. Reine peut ordinaire, elle était au temps des rois libyens, éthiopiens et saïtes, une « Divine Adoratrice d'Amon » avec la sévère Karomana. Mariée au seul Amon, elle possède tous les attributs formels d'un pharaon, mais son pouvoir est plus spirituel que politique.

### **6. Boucles d'oreilles et pendentif Signe de Vie**

La célèbre « croix de vie » ne représente sans doute pas une croix, mais plutôt un nœud souple. Dans la grande liste des hiéroglyphes, c'est ce signe qui servait à écrire les mots « vivre » et « vie ». On le retrouve représenté sur les murs de temples ou de tombes, ou bien encore sur des statues, dans la main des dieux uniquement.

### **7. Collier aux Poissons**

Les trois extrémités de la chaîne en or sont réunies par un boîtier rectangulaire et creux, fait de plaques d'or pliées et soudées. Trois poissons y sont suspendus. Ce motif, très fréquent à la XVIII<sup>ème</sup> dynastie (vers 1565 – 1320 avant J.C.) ornait les colliers et les fermoirs.

La présence même du poisson garantissait à son possesseur l'assurance d'une vie sans cesse renouvelée et lui confirmait l'espoir en l'immortalité.

## **8. Parure aux lézards et aux poissons**

Les lézards et poissons reproduits ici s'inspirent de petits pendentifs en or appartenant à un collier que l'on peut dater du Nouvel Empire. Manifestation du dieu Atoum, le lézard est un symbole de régénération. Le poisson, lui aussi symbole de nouvelle vie, est assez fréquent dans l'iconographie égyptienne notamment sous forme d'amulettes en faïence ou en or.

## **9. Bague, boucles d'oreilles et pendentif scarabée**

Cette parure est inspirée d'une bague que l'on retrouve fréquemment en Egypte à partir du Moyen Empire (vers 2100-1600 av. J.-C.). Le scarabée, animal sacré, symbolise la renaissance quotidienne du soleil. Le *plat* de l'amulette pouvait porter le nom d'un fonctionnaire, du souverain régnant, ou une formule de protection placée sous l'égide d'un dieu. Ici, il est orné d'un emblème hathorique, entouré de vœux de jouvence.

## **10. Parure scarabée Lahhetep Lapis Lazulis**

Cette parure est inspirée d'une bague scarabée datant du début du Nouvel Empire. Elle portait le nom et les titres de la reine Lahhetep, « mère du roi et épouse royale » dont la tombe comportait de nombreux bijoux. Le scarabée, animal sacré, symbolise la renaissance quotidienne du soleil.

## **11. Broche œil Oudjat**

L'œil Oudjat évoque un mythe : il explique les vicissitudes de la lune par un combat périodique dont les protagonistes étaient Horus et Seth. Au cours de la lutte, l'œil d'Horus avait été arraché par Seth, mais celui-ci, vaincu par la suite, avait dû rendre à son vainqueur l'œil qu'il lui avait enlevé. Symbole de la puissance du dieu de la lumière qui triomphe de toutes les attaques, l'œil Oudjat a été utilisé par les égyptiens comme une de leurs amulettes favorites, et cela de l'Ancien Empire à la fin de la civilisation égyptienne.

## **12. Cuillère à la nageuse**

Cette figurine est inspirée d'un objet de toilette destiné à être déposé comme une offrande dans la tombe. Il s'agit d'une femme nue, aux formes généreuses parée d'un collier et d'une ceinture. Elle est coiffée d'une perruque à pans triangulaires et évoque ici toute l'élégance de la civilisation raffinée de la XVIIIème dynastie.

## **13. Jeu de 4 dés égyptien**

Deux traditions relatent l'invention des *dés-cubos* en grec, *alea* en latin. La première rapportée par Pausanias l'attribue à un grec, Palamède. L'autre, qui la fait remonter à l'Egypte pharaonique, est timidement attestée par des découvertes archéologiques. De même que pour les osselets, les coups de dés portaient des noms particuliers : l'Heureux, l'Ennemi, le Mordant, les Lacédémoniens.

## **14. Coupelle Lotus et coupelle poissons**

Le lotus bleu symbolise la renaissance, son odeur guérissait aussi des migraines. La coupe au poisson doit son nom au tilapia du Nil, motif rappelant l'entité du défunt qui se reconstitue dans l'eau et promettant des lendemains éternels à qui utilisera la coupe.

## **15. Bracelet Armille d'Or**

Ce bijou est inspiré d'un bracelet égyptien. A l'origine en or massif, cette armille représente une vipère à cornes, reconnaissable à sa tête proéminente. Ce genre de bracelet à serpent, porté à la partie supérieure du bras, apparaît en Egypte au 1er siècle avant notre ère et se perpétue jusqu'à nos jours. La morsure étant longtemps restée mortelle, personne n'osera s'attaquer à celle qui en porte l'image.



Réunion des musées nationaux  
49, rue Etienne Marcel  
75039 Paris cedex 01 France

T +33(0)140 13 48 00  
F +33(0)140 13 44 00  
www.rmn.fr

## La Réunion des musées nationaux



**La Réunion des musées nationaux a été créée en 1895 pour procéder à l'acquisition d'œuvres d'art destinées à enrichir les collections nationales. L'établissement s'est vu progressivement confier trois autres missions ; l'accueil du public, l'organisation d'expositions temporaires et celle de diffusion culturelle autour de ces expositions et des collections permanentes des musées nationaux, qui se traduit par la commercialisation des éditions et des produits.**

Dès ses origines, la Rmn a exercé une activité commerciale, limitée à la vente des produits des ateliers de chalcographie et de moulage du Louvre. Dans les années 1930, elle prend à son compte l'édition des cartes postales, des guides et des catalogues des collections permanentes des musées nationaux et des expositions temporaires qu'elle organise. Cette activité éditoriale aussi élargie vers la co-édition de nombreux ouvrages d'art, s'est ouverte à l'audiovisuel et, depuis 1993, au multimédia.

Ses activités commerciales répondent à un double impératif : celui du choix du contenu culturel et historique des produits, et celui de leur fabrication. Les produits, inspirés d'œuvres d'art conservées dans les musées, véhiculent l'histoire de notre patrimoine national au même titre que les productions éditoriales, audiovisuelles et multimédias. Ils ont une vocation de diffusion culturelle.

En France, les produits créés par la Réunion des musées nationaux sont commercialisés dans des librairies-boutiques gérées par l'institution et situées dans les musées de région (Caen, Grenoble, Rouen...), et à Paris (Louvre, Picasso, Guimet...). A ce réseau, s'ajoute des boutiques indépendantes agréées par la Réunion des musées nationaux qui assurent la revente d'une sélection de produits. Les produits dérivés et les éditions sont aussi distribués en Europe (Italie, Espagne), sur le continent américain et en Asie (Japon, Chine).

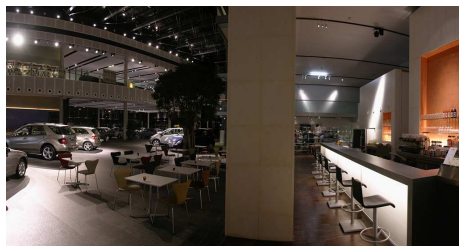
L'expérience et le savoir-faire de la Réunion des musées nationaux dans le domaine de la conception, l'installation et la gestion d'espaces commerciaux situés dans les musées sont désormais largement reconnus. Le périmètre de son activité commerciale vient récemment de s'élargir avec les concessions remportées pour l'exploitation de la librairie-boutique du musée du Quai Branly, et celle du musée de l'Orangerie. L'offre commerciale est une offre culturelle au panorama représentatif de l'Histoire de l'art et des œuvres exposées dans les musées.

Contact presse :

Aurore Schlumberger – « Centre d'Art et d'Essais » - 01 49 52 14 20 – [aurore.schlumberger@artactuel.info](mailto:aurore.schlumberger@artactuel.info)  
« Trésors d'Egypte », du 27 janvier au 5 mars 2007, 344 Avenue Napoléon Bonaparte 92500 Rueil-Malmaison.  
Ouvert tous les jours. Entrée Libre. Parking gratuit et Restaurant. [www.mercedes-benz-center.fr](http://www.mercedes-benz-center.fr)

➤ **Librairies – Boutiques gérées par la Réunion des Musées Nationaux de France**

- **Ajaccio** – Maison Bonaparte :rue Saint Charles, 20000 Ajaccio. Tel : 04 95 21 43 89
- **Ile d’Aix** – Napoléonien et Africain : Fondation Gourgaud, 17123 Ile d’Aix. Tel : 05 46 84 66 40
- **Paris** – Musée de l’Armée : Hôtel des Invalides, 129 rue de Grenelle, 75007 Paris.  
Tel : 01 44 42 54 43
- **Biot** – Musée Fernand Léger : Chemin du Val de Pome, 06410 Biot. Tel : 04 93 65 50 70
- **Blérancourt** – Musée franco-américain du château de Blérancourt, 02300 Bérancourt. Tel : 03 23 39 60 16
- **Caen** – Musée des Beaux – Arts : le Château, 14000 Caen. Tel : 02 31 85 57 23
- **Chagall** : Avenue du Docteur Ménard, 06000 Nice. Tel : 04 93 53 89 47
- **Clermont-Ferrand** – Musée d’art Roger Quillot : Place Louis Deteix, 63100 Clermont-Ferrand. Tel : 04 73 24 41 43
- **Cluny** – Musée du Moyen-Age, Thermes et hôtel de Cluny : 6 place Paul Painlevé, 75005 Paris. Tel : 01 53 73 78 22
- **Compiègne** – Château : Place du Général de Gaulle, 60200 Compiègne. Tel : 03 44 40 56 04
- **Delacroix** : 6 rue de Furstenberg, 75006 Paris. Tel : 01 43 54 68 48
- **Dijon** – Musée Magnin : 4 rue des bons enfants, 21000 Dijon. Tel : 03 80 67 11 10
- **Ecouen** – Musée de la Renaissance, 95440 Ecouen
- **Les Eyzies** – Musée de la préhistoire, 24620 Les Eyzies de Tayac. Tel : 05 53 06 45 45
- **Fontainebleau** – Musée du Château, 77300 Fontainebleau
- **Galerias Nationales du Grand Palais** : Avenue du Général Eisenhower, 75008 Paris. Tel : 01 44 13 17 41
- **Grenoble** : 5 place de Lavalette 38000 Grenoble. Tel : 04 76 51 94 07
- **Musée des arts asiatiques Guimet** : 6 place d’Iena, 75116 Paris. Tel : 01 56 52 17
- **Le Havre** – Musée Malraux : 2 boulevard Clémenceau, 76600 Le Havre. Tel : 02 35 19 00 09
- **Lille** – Palais des Beaux-Arts : 18 bis rue de Valmy, 59000 Lille. Tel : 03 20 13 98 80
- **Limoges** – Musée de la porcelaine Adrien Dubouché : 8 bis place Winston Churchill, 87000 Limoges. Tel : 05 55 79 09 02
- **Louvre** : Palais Royal, 75001 Paris. Tel : 01 40 20 51 71
- **Lyon** – Musée des Beaux-Arts : 20 place des Terreaux, 69001 Lyon. Tel : 04 78 29 68 15
- **Malmaison** – Musée du Château, 92500 Reuil Malmaison. Tel : 01 47 16 71 27
- **Matisse** : 164 avenue des arènes de Cimiez, 06000 Nice. Tel : 04 93 53 50 96
- **Moulleron en Pareds** – Musée Clémenceau et de Lattre-de-Tassigny (Musée des deux victoires) , 85390 Moulleron en Pareds.  
Tel : 02 51 00 31 49
- **Nancy** – Musée des Beaux-Arts : 3 place Stanislas, 54000 Nancy. Tel : 03 83 37 96 50
- **Nantes** –Musée des Beaux-Arts : 10 rue Georges Clémenceau, 44000 Nantes. Tel : 02 51 81 97 41
- **Musée de l’Orangerie** – Jardin des Tuileries : Place de la Concorde, 75001 Paris. Tel : 01 42 96 67 71
- **Orsay** : 62 rue de Lille, 75007 Paris. Tel : 01 40 49 47 22
- **Pau** – Musée du Château , 64000 Pau. Tel : 05 59 27 84 78
- **Picasso** : 5 rue Thorigny, 75003 Paris. Tel : 01 42 71 97 15
- **Port-Royal** – Musée de Port-Royal des Champs, 78114 Magny Les Hameaux. Tel : 01 39 30 72 72
- **Quai Branly** : 218 rue de l’Université, 75007 Paris. Tel : 01 47 53 60 23
- **Rouen** : 26 bis rue Lecanuet, 76000 Rouen. Tel : 02 35 71 13 17
- **Roissy Aéroport** : 01 48 16 53 68
- **Saint-Germain-en-Laye** – Musée des antiquités Nationales : Musée du Château, 78103 Saint-Germain-en-Laye.  
Tel : 01 39 10 13 22
- **Sèvres** – Musée de la céramique : Place de la Manufacture, 92310 Sèvres. Tel : 01 41 14 04 03
- **Valenciennes** – Musée des Beaux-Arts : Boulevard Watteau, 59300 Valenciennes. Tel : 03 27 47 74 74
- **Versailles** : Etablissement public du musée et du château de Versailles, 78000 Versailles. Tel : 01 30 83 76 19



## UN ESPACE « ART DE VIVRE » DANS L'OUEST PARISIEN

### **Le Centre de Vente, de Découverte et d'Essais :**

Découvrez le plus grand showroom Mercedes-Benz de France avec ses 60 véhicules exposés, et profitez de l'occasion unique d'essayer l'intégralité de la gamme du lundi au samedi, avec ou sans rendez-vous.

### **Musée « La légende Mercedes-Benz » :**

Situé au rez-de-chaussée de « La Tour », ce musée permet aux adeptes des voyages à travers le temps de s'émerveiller devant les plus prestigieux modèles de collection Mercedes-Benz : une exposition permanente retraçant l'histoire de 1886 à nos jours d'une marque qui n'a de cesse de révolutionner notre manière de nous déplacer. Dans le cadre d'une exposition permanente, six véhicules de collection des années 50 à 80 sont à l'honneur au Mercedes-Benz Center. Découvrez les modèles phares de la marque dont certains ont appartenu à des personnalités mythiques de l'après-guerre.

### **Le « Mercedes Café » :**

Situé dans la Piazza, le « Mercedes Café », bar-restaurant de 70 places dirigé par le chef Eric Kaiser, invite les visiteurs à la détente sept jours sur sept. Une zone de restauration de 30 couverts offre également à vos déjeuners une atmosphère plus intime. Lunch au bar, repas plus traditionnel au restaurant ou pause gourmande du week-end, il est devenu le point de ralliement de l'ouest parisien.

### **L'Espace Conférence :**

Spécialement étudié et équipé pour recevoir événements, séminaires ou groupes de travail, l'Espace Conférence est ouvert du lundi au vendredi.

3 salles, 3 concepts, 3 ambiances pour allier travail et plaisir.

### **Boutique :**

Plus qu'une marque automobile, Mercedes-Benz est un véritable style de vie. L'équipe de la boutique est présente pour accueillir et conseiller les clients sur les articles et accessoires de la Collection disponibles sur place.

Contact presse :

Aurore Schlumberger – « Centre d'Art et d'Essais » - 01 49 52 14 20 – [aurore.schlumberger@artactuel.info](mailto:aurore.schlumberger@artactuel.info)  
« Trésors d'Egypte », du 27 janvier au 5 mars 2007, 344 Avenue Napoléon Bonaparte 92500 Rueil-Malmaison.  
Ouvert tous les jours. Entrée Libre. Parking gratuit et Restaurant. [www.mercedes-benz-center.fr](http://www.mercedes-benz-center.fr)